

うれしの市報

Public Information Magazine of Ureshino City

人にまちにやさしい ホットな情報誌
[平成24年]
11月号
2012. November
No.081

特集
行政から
地域づくり
くらしの情報
まちかどかわら版
健康
文化・スポーツ
市民のひろば



モデルで女優の三根梓さんが嬉野市観光大使に就任したよ!!
これから嬉野の魅力を発信していただきます。
とっても楽しみだね!!

P2~3 特集 三根梓さん嬉野市観光大使に就任



P16 第1回九州フラ・フェスティバル in 嬉野温泉



P27 塩田中学校「全国中学校体育大会」出場報告会



嬉野温泉公式キャラクター ゆつつらくん



女優・三根梓さん 嬉野市観光大使に就任!!

嬉野出身!! 映画界大注目の新人女優がこれから全国で嬉野市をPR!!

特集

行政から

地域づくり

くらしの情報

まちかどかわら版

健康

文化・スポーツ

市民のひろば



合同記者会見で記者の質問に応える三根さん

嬉野から待望の女優が誕生!
これからの飛躍を応援しています!!

10月12日(金)、嬉野町「和楽園」で、6月に公開された映画「シグナル 月曜日のルカ」で主演を務めた嬉野市嬉野出身の新人女優・三根梓さんを「応援する会」の発足会が行われ、その会に先立ち、嬉野市観光大使就任式と合同記者会見が行なわれました。

応援に集まった約150人を前に少々緊張した面持ちの三根さんでしたが、挨拶では地元嬉野の思い出を交えながら、凛とした姿でスピーチしてくれました。現在は、女優として映画やドラマをはじめ、ファッション誌の専属モデルとして活動中。今後のさらなる活躍に期待しています!!





シグナル 月曜日のルカ



大学生・宮瀬が古い映画館の臨時アルバイトに応募。そこで映写技師の杉本ルカ（三根梓さん）と出会う。「月曜日のルカは憂鬱なのでそっとしておく…」など、支配人との3つの不思議な約束をすることから物語が展開される…。

監督：谷口正晃

キャスト：三根梓、宮瀬恵介、高良健吾、井上順、宇津井健ほか

三根 梓 (みね あずさ) Azusa Mine

1991年、佐賀県嬉野市嬉野町生まれ。中学生の頃から福岡のモデル事務所に所属。大学進学で上京し、大手芸能事務所に移籍。今年6月に公開された「シグナル 月曜日のルカ」でデビュー作ながら主演に抜擢される。7月にはファースト写真集も発売。現在は大学に通いながら、女優業、女性ファッション誌の専属モデルとして活躍中。



三根梓さんへのインタビュー

Q. 今回、嬉野市観光大使の話が来たときは？

A. 私の地元であり、普段から嬉野の良いところを沢山の人が知ってもらいたという思いがあったので、大好きな嬉野市の観光大使の話がいただいた時には、是非やらせていただきたいという気持ちになりました。

Q. 嬉野市のどんなところをPRしていきたい？

A. 嬉野温泉の美肌効果であったり、うれしの茶の癒やし効果、あと私は温泉湯豆腐がすごく好きなので、そういったところをPRしていきたいです。ほかにもうれしの茶を使った茶そばであったり、お茶プリンだったり、嬉野にしかないものが沢山ありますので、そういった嬉野らしさを全国の人達に伝えていきたいです。

Q. 女優を目指したきっかけは？

A. 最初は単純な憧れだったんですけど、テレビやドラマで活躍される女優さんが、私の中ですごく格好良く映って、私もこういうお仕事をやってみたい!! と思ったのがきっかけです。

Q. 今後の目標を？

A. もっともっと演技の勉強をして、たくさんの方々に愛していただけるような女優になれるよう、精一杯頑張っていきたいと思います。



応援メッセージ
中学時代の同級生
松尾 容子

● 中学時代、大人しいけど、存在感があった「あーさちゃん」。女優は小さい頃からの夢だったよね。これからも自分の夢に向けて突き進んでね! 応援してるよ!!



応援メッセージ
和楽園 女将
下田 美穂子

● 梓さん御家族とは長い付き合いで、今回の活躍を家族のように喜んでます。1年1年と経験を積み重ねて、多くの人から愛される女優になって下さい!!



応援メッセージ
嬉野市長
谷口 太一郎

● 中学校時代、雑誌のオーディションで選ばれた頃から応援しています。最近のご活躍を大変喜んでます。今後も女優として一層羽ばたいて下さい!!

映画「シグナル 月曜日のルカ」より

◆うれしのほっとステーションでの観光大使就任の様子が You Tube でご覧いただけます



事業主の皆様へ

所得税は給与から源泉徴収しているけれど、住民税は特別徴収していない…

ということはありませんか？



《個人住民税の特別徴収の適正化》について 平成25年度分の個人住民税から県内全市町と佐賀県が一斉に特別徴収の適正化に取り組みます！

個人住民税の特別徴収は、法律及び条例で義務付けられています

■ 所得税の源泉徴収義務者である場合、個人住民税についても特別徴収の義務があります。

次の要件を全て満たしている事業者は特別徴収義務者に指定させていただきます

■ 総従業員数が3人以上の事業者（市内には1人でも、総従業員が3人以上なら該当）

■ 給料を毎月払いしている事業者（不定期払いではない事業者）

※平成25年3月31日までに退職される従業員については、特別徴収の対象となりません。

給与支払報告書の提出

■ 給与支払報告書を提出の際には、上記に該当する場合は、特別徴収として報告してください。

個人住民税の特別徴収（給与天引き）とは

■ 所得税の源泉徴収（給与天引き）にあたるものが、個人住民税では特別徴収と呼ばれています

個人住民税の特別徴収とは、従業員（給与所得者）に掛かる住民税を、事業者（給与支払者）が毎月の給与の支払時に徴収（給与天引き）し、その徴収した税金を市に納入していただく制度です。

税額については、市で計算しお知らせしますので、毎月計算したり、年末調整をする手間はかかりません。

また、特別徴収を実施すれば、従業員が納税のために金融機関や市の窓口に向く手間が省ける、納め忘れがなくなる、普通徴収の納期が10回であるのに対し、特別徴収は年12回になるので、一回当たりの負担が少なくてすむなど、従業員にとって大変便利な制度です。

特別徴収（給与天引き）のながれ

給与所得者



③特別徴収税額の通知
(毎年5月末まで)



④給与支払の際、税額を徴収
(6月から翌年5月まで)

事業所



①給与支払報告書の提出
(毎年1月末まで)

③特別徴収税額の通知
(毎年5月末まで)

⑤税額の納入
(翌月10日まで)

嬉野市



②税額計算

○問い合わせ 嬉野庁舎 税務課 TEL 0954-42-3305

保険の見直し・相談

「保障内容がわからない」や「保険料が高い」など、生命保険の疑問や不安がある方は、専門家にご相談を。「保険クリニック」は全国に約160店舗あり、独自のシステムを使って現在ご加入の保険内容を分析。さらに複数社の保険を一度に比較することが出来ます。また保険商品の特徴や違いをわかりやすくアドバイスしてくれる為、一人では難しい保険の見直しも一緒に行うことが出来ます。

相談予約
問合わせ

保険クリニック鹿島店 ☎0120-374-929

【営業時間】 9:00~18:00 【定休日】 土・日・祝日（休日でも事前予約で対応可）



期間限定の無料相談会

11月30日(金)までに「市報うれしのを見た」と来店予約された方

【来店相談料】 通常3,150円 → 無料

広告

特集

行政から

地域づくり

くらしの情報

まちかどかわら版

健康

文化・スポーツ

市民のひろば

特集

02 特集

→女優・三根梓さん
嬉野市観光大使に
就任!!



行政から

04 行政から

→〈個人住民税の特別徴収の適正化〉について
→平成25年度保育園入園申込について
ほか

地域づくり

13 地域づくり

→地域コミュニティ
ほか



くらしの情報

14 くらしの情報&お知らせ

→お茶辞典 No. 10
→嬉野消防署からのお知らせ
ほか

まちかどかわら版

16 まちかどかわら版

→第1回九州フラ・
フェスティバル in 嬉野温泉
→住民手作りの吉田地区体育大会
→第1回轟・大野原地区大運動会
ほか

みゆきドーム落成式と九州フラ・フェスティバルが行われました。



健康

18 健康

→シリーズ：特定健診
→4種混合予防接種を開始します
ほか

文化・スポーツ

24 文化・スポーツ

→のほほん文芸
→図書館からのお知らせ
→サガントス情報
ほか

市民のひろば

26 市民のひろば

→平成25年成人式のご案内
→平成25年版
さが県民手帳 販売中
ほか



平成25年度保育園入園申込について

平成25年4月から保育園へ入園を希望される方については、下記により、お申し込みください。

申込期間 平成24年11月26日(月)～平成24年12月17日(月)(期限厳守)

申込先

新規での入園希望者	→	塩田庁舎福祉課又は嬉野庁舎健康福祉課
市内の保育園に在園中の方	→	在園中の保育園
市外の保育園に在園中の方(※)	→	塩田庁舎福祉課又は嬉野庁舎健康福祉課

(※)市外の保育園に在園中の方には、嬉野市役所より申込書を郵送します。

対象者 平成25年4月現在において、家庭で保育ができない方。

※児童福祉法の定めにより、認可保育園に入園する場合は、家庭で保育ができない客観的な理由が必要です。「集団に慣れさせたい」等の理由のみで入園することはできません。

※平成25年5月以降に育児休暇から復帰される方で、入園を希望される方は市役所へご相談ください。

提出書類

- ・保育所入所申込書 (押印が必要)
- ・保育料納付誓約書 (押印が必要)
- ・家庭での保育ができない理由の証明書(雇用証明書等)(様式は市のホームページからもダウンロードできます。)
- ・父・母の源泉徴収票等(平成24年分の所得税が確認できるもの、**後日提出**)

※提出書類等の詳細については、下記の市役所担当課へお問い合わせください。

◎嬉野市が保育事業を行う市内の認可保育園

	保育園名	連絡先	所在地
塩田地区	本應寺保育園	TEL0954-66-3300	塩田
	みのり保育園	TEL0954-66-3174	谷
	久間子守保育園	TEL0954-66-5568	北下久間
	ルンビニ保育園	TEL0954-66-2430	平山
	たちばな保育園	TEL0954-66-4060	袋
嬉野地区	嬉野ルンビニ保育園	TEL0954-42-4155	内野内野山
	井手川内保育園	TEL0954-43-2091	井手川内
	岩屋保育園	TEL0954-42-0509	下岩屋三区
	下宿保育園	TEL0954-42-2154	下宿
	吉田保育園	TEL0954-43-9463	皿屋

☆吉田保育園では通園バスが利用できます。詳しくは園までお尋ねください。

※保育料の算定および決定通知について

保育料については、保護者の所得税額および住民税額により異なります。

注1) 決定通知については、入所決定後に税額を調査し、4月中旬に別途通知します。

注2) 〈所得税の年少扶養親族控除等について〉平成23年分所得税から、16歳未満の年少扶養親族控除、16歳以上19歳未満の特定扶養親族控除の上乗せ分が廃止されていますが、保育料の算定については、扶養欄に人数が記載されていれば、その人数を扶養控除見直し前の控除額に乗じたものを控除額の合計額に足して、所得税額を再計算した想定所得税で行います。

○問い合わせ 塩田庁舎 福祉課 TEL 0954-66-9121

嬉野庁舎 健康福祉課 TEL 0954-42-3306

平成23年度

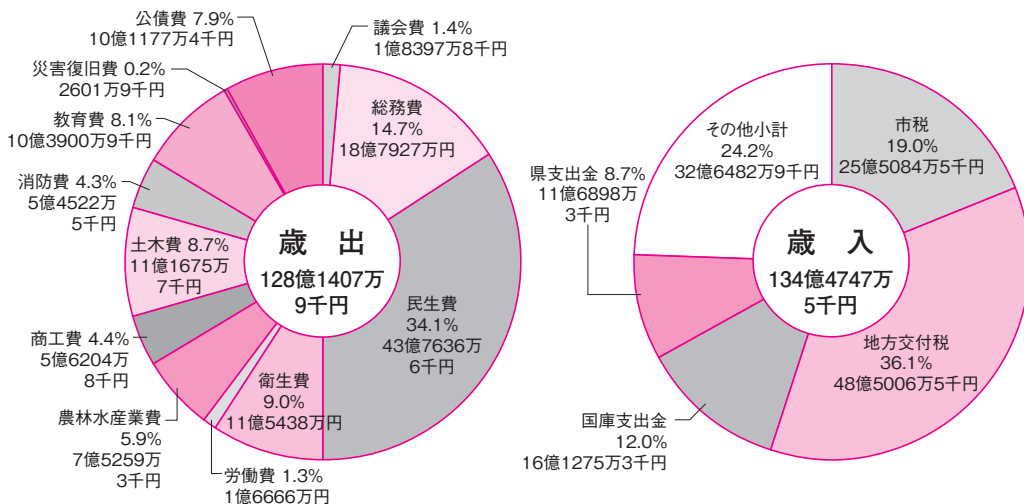
決算について

決算は、監査委員の審査を受け、議会の認定後、市民の皆様に公表することが義務付けられています。平成23年度決算は、平成24年9月議会において認定を受けましたので、その概要を公表します。

一般会計

平成23年度に使ったお金は

128億1407万9千円



●平成23年度一般会計等予算執行状況

1. 決算の規模

(単位：千円)

区 分	歳入	歳出	歳入歳出差引額
一般会計	13,447,475	12,814,079	633,396
特別会計	3,964,748	4,098,363	△133,615
国民健康保険	299,245	297,875	1,370
後期高齢者医療	960,930	960,916	14
農業集落排水	340,153	334,849	5,304
公共下水道事業費	289,942	276,293	13,649
嬉野第七土地画整理事業費	177,961	177,883	78
嬉野第八土地画整理事業費	52,275	47,426	4,849
合計	19,532,729	19,007,684	525,045

嬉野市水道事業会計決算

(単位：千円)

区 分	収入決算額	支出決算額
収益的収入及び支出	719,735	642,756
資本的収入及び支出	119,482	344,006

2. 財政主要指標 (普通会計ベース)

区 分	財政力指数	経常収支比率(%)
平成22年度	0.401	85.0
平成23年度	0.386	86.2

3. 市債等の残高

(単位：千円)

区 分	平成22年度決算額	平成23年度決算額	前年度比
一般会計	8,909,324	9,006,969	97,645
特別会計	3,623,194	3,883,216	260,022
農業集落排水	2,582,934	2,600,557	17,623
公共下水道事業費	1,317,711	1,145,544	△172,167
嬉野第七土地画整理事業費	862,954	775,453	△87,501
嬉野第八土地画整理事業費	17,296,117	17,411,739	115,622
小計	1,537,568	1,448,190	△89,378
水道事業			

※市債等の種類によっては、償還財源の一部に対して、交付税による措置があります。

問い合わせ

塩田庁舎 財政課 TEL 0954-66-9114
嬉野庁舎 水道課 TEL 0954-42-3314

市の基本的な行政を運営するための平成23年度一般会計決算は、前年度と比較して歳入が3.7%、歳出が3.1%の増となつています。歳出で増加した主な要因は、「観光施設整備事業」「子ども手当等扶助費」「地域活性化交付金事業」などの増によるもので、目的別では土木費32.6%、商工費76.6%、民生費3.2%増加しています。特別会計では、「国民健康保険」が、歳出が歳入を上回り、赤字決算となり前年度に引き続き、翌年度繰上充用を行いました。

財政主要指標

財政力指数は、市町村の財力を示す指数で、1に近い

「農業集落排水」「公共下水道事業費」については、事業の減により前年度比でそれぞれ20.2%、31.6%減少しています。さらに、「嬉野第七土地画整理事業費」「嬉野第八土地画整理事業費」については、前年度事業の一部繰越により、それぞれ6.8%、15.9%増加となっています。また、「嬉野温泉公衆浴場施設」は、事業費の減少により13.2%減少となっています。

経費削減と効率的な財政運営

このように平成23年度は、厳しい財政状況の中、効率的な財源の運用に努めましたが、今後も行財政改革を進め、より一層の経費の削減と効率的な財政運営に努めていきます。

ほど財源に余裕があるとされています。また、経常収支比率は財政構造の弾力性(余裕)を判断するための指標として用いられ、80%をこえると弾力性を失いつつあるとされています。

特集

行政から

地域づくり

くらしの情報

まちかどかわら版

健康

文化スポーツ

市民のひろば

平成23年度決算に基づく健全化判断比率および資金不足比率について

「地方公共団体の財政の健全化に関する法律」に基づき、「平成23年度決算における健全化判断比率および資金不足比率」を算定しました。以下の内容で監査委員の審査に付し、議会に報告しましたので、公表いたします。

1 健全化判断比率の状況

年度	実質赤字比率	連結実質赤字比率	実質公債費比率	将来負担比率
23	- (13.83)	- (18.83)	11.0 (25.00)	39.1 (350.00)
22	-	-	12.4	45.9

※ () 書きは、早期健全化基準 【単位：％】

● 実質赤字比率は、自由に使い道を定めることができる地方税や地方交付税などを主な財源として、福祉、教育などの中心的な行政サービスを行った結果出た「一般会計の赤字の程度」について、市の財政規模に対する割合を指標化したものです。

● 連結実質赤字比率は、「一般会計と特別会計の赤字や黒字を連結（合算）して得られた全体の赤字の程度」について、市の財政規模に対する割合を指標化したものです。

● 一般会計の公債費（借入金返還費）だけでなく、特別会計や一部事務組合の公債費（借入金返還費）に対して一般会計から繰り出した経費の大きさについて、市の財政規模に対する割合を指標化したもので、資金繰りの危険度を示したものです。

● 将来負担比率は、「一般会計の借入金（借入金）や将来支払っていく可能性のある市の負担額などの現時点で把握できる残高」について、市の財政規模に対する割合を指標化したもので、将来財政を圧迫する可能性が高いかどうかを示したものです。

※ これら4つの指標のうち、いずれかでも () 書きの「早期健全化基準（ハイエローカード基準）」を超えると、財政健全化計画を定めて、早急に財政の健全化（立て直し）に努めなければなりません。嬉野市は、いずれも早期健全化基準未達となつて

（注）嬉野市は「実質赤字額」、「連結実質赤字額」ともありませんので、黒字を意味する「-」表記となっております。

2 資金不足比率の状況

特別会計名	資金不足比率
水道事業会計	-
農業集落排水特別会計	-
公共下水道事業費特別会計	-
嬉野温泉公衆浴場施設特別会計	-

（単位：％）

● 資金不足比率は、「特別会計の資金不足額（赤字額）」を料金収入の規模と比較して指標化したもので、経営状況の深刻度を示したものです。

※ 経営健全化基準である20%を超える」と経営健全化計画を定めなければなりません。嬉野市は、いずれの特別会計も経営健全化基準未達となつて

（注）嬉野市は、いずれの会計も平成22年度決算と同様「資金不足額」（赤字額）はありませんので、黒字を意味する「-」表記となっております。

問い合わせ
塩田庁舎 財政課
TEL 0954-66-9114

特集

行政から

地域づくり

くらしの情報

まちかどかわら版

健康

文化・スポーツ

市民のひろば

伸び続ける医療費により

平成23年度国保会計は赤字決算でした

平成23年度嬉野市国民健康保険特別会計の決算は

(歳入) 39億6,474万8千円

(歳出) 40億9,836万3千円

平成24年 3月31日現在

加入世帯数	4,369世帯
被保険者数	8,206人

◆差引1億3,361万5千円の赤字となり、

平成24年度歳出予算からの繰上充用で補てんしました。

※繰上充用…翌年度の歳入を繰り上げて、当該年度に充てること。

平成23年度嬉野市国民健康保険一人あたりの医療費は、39万6,845円（速報値）で、全ての被保険者が毎月3万3,070円（3人家族では毎月10万円近く）の医療費を支出していることとなります。

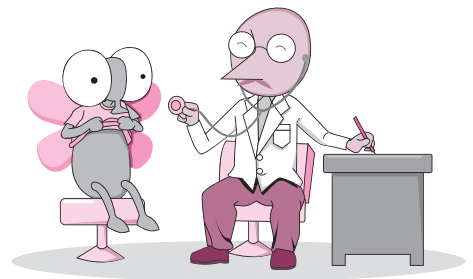
増え続ける医療費に対応するため、平成23年度から国民健康保険税を改定し、平成23年度の国保税は6千万円程度の増収となりましたが赤字を抑えることはできませんでした。これに対応するため平成25年度から再度保険税率を改定いたします。

●これからは健康管理の時代です。

皆様の健康維持に役立てていただく特定健診の受診率は、平成23年度速報値で36.8%と平成22年度から2.3ポイント落ちてしまいました。

この特定健診の目的は糖尿病や高血圧や脂質異常などの成人病の発症、重症化を抑えることです。特定健診の結果により特定保健指導を受けていただき生活習慣の変容を目指していただきます。

高齢化の進展で医療費の伸びは続くと見込まれます。これからの医療保険は、皆様お一人お一人の健康維持への関心がなければ大変厳しいものがあります。5年後10年後も健康な自分であるために、若い頃からの健康管理に努めましょう。



日常の食生活へのアドバイスを管理栄養士（国民健康保険訪問健康指導員）が行っています。

また、各種健診等の結果によりご家庭を訪問し、現在の食生活と改善すべき点などを共に考え、語り合い、皆様の将来が健やかな日々となるようお手伝いをしています。

○問い合わせ 塩田庁舎 健康づくり課 保険・年金グループ TEL 0954-66-9120

特集

行政から

地域づくり

くらしの情報

まちかどかわら版

健康

文化スポーツ

市民のひろば

空き家等の適正な管理について ご協力をお願いします

「嬉野市空き家等の適正管理に関する条例」が制定されました。
平成25年1月1日から施行されます。

全国的に管理不十分な空き家等が増加しており、防災、防火、防犯、衛生上の観点から生活環境に影響を与えるようになってきました。

嬉野市でも、こうした事態を受け、倒壊等による事故、犯罪、火災等を未然に防止し、地域環境の保全を図り、もって市民の安全で安心な暮らしの実現に寄与するために「嬉野市空き家等の適正管理に関する条例」を制定しました。

平成25年1月1日から施行されますので、空き家等の所有者等は、空き家等が危険な状態にならないように自らの責任において適正な管理をしていただくようご協力をお願いします。

適正な管理がなされない場合には、市は空き家等の所有者等に対して、条例に基づき必要な措置を講じます。

【対象となる「空き家等」及びその状態】

今回対象となるのは、「空き家等」が下記①～③の状態にあるものとなります。

- ◆空き家等……市内に所在する建物その他の工作物で常時無人の状態にあるもの及びその敷地
※住宅のほか事務所、店舗、小屋、工場等も含まれます。

- ①老朽化若しくは台風等の自然災害により建物その他の工作物が倒壊し、又は当該建物その他の工作物に用いられた建築資材等が飛散することにより、人の生命、身体又は財産に害を及ぼすおそれのある状態
- ②不特定の者に空き家等に侵入され、犯罪又は火災等を誘発するおそれのある状態
- ③動植物、昆虫等が繁殖し、周囲の生活環境の保全に著しく支障を及ぼすおそれがある状態

○問い合わせ 塩田庁舎 総務課 TEL 0954-66-9111 (直通)
嬉野庁舎 総務課 TEL 0954-42-3301 (直通)



《2013年度 園児募集》

嬉野幼稚園ではこんな子どもに!

1. 子どもの可能性を引き出し伸ばし育てる。
2. 人間としての基本を見につける。
3. 失敗をたくさん経験させる。小さい成功体験を積み上げる。
4. 日本の歴史文化に誇りを持ち、祖国を愛し、日本社会人類世界に貢献する日本人を育てる。



学校法人小川学園

嬉野幼稚園

肥前夢街道様東隣

〒843-0302 嬉野市嬉野町大字下野甲 115-19

パソコンから

広告

人事行政の運営等の状況の公表します

(嬉野市)

1 職員の任免及び職員数に関する状況

(1) 採用状況 (平成23年度)

(単位：人)

職種	性別	受験者数	最終合格者数	採用者数	採用方法
一般事務C (高校新卒者)	男	2	2	2	競争試験
	女	1	0	0	
一般事務D (高卒程度)	男	28	5 (補欠合格1含む)	4	
	女	13	3	3	
管理栄養士	男	0	0	0	
	女	10	2 (補欠合格1含む)	1	
一般事務 (民間企業等職務経験者)	男	13	2	2	
	女	6	1	1	
建築士 (任期付)	男	2	1	1	
	女	0	0	0	
計		75	16 (補欠合格2含む)	14	

*一般事務C、一般事務D及び管理栄養士は、平成24年4月1日付け採用

(2) 退職等の状況 (平成23年度中)

(単位：人)

区分	定年退職	勸奨退職	普通退職	分限退職	懲戒免職	失職	死亡退職
男	2	4	0	0	0	0	0
女	2	2	1	0	0	0	0
計	4	6	1	0	0	0	0

(3) 地位別職員数の状況 (平成24. 4. 1 現在 水道事業、派遣職員を除く)

(単位：人)

区分	技能労務職	主事	主査	主任	副課長	課長	部長	合計
男	1	31	23	28	37	17	8	145
女	3	21	14	12	5	0	0	55
計	4	52	37	40	42	17	8	200

(4) 職員給与の状況 (平成24. 4. 1 現在 水道事業、派遣職員を除く)

区分	平均給料月額 (円)	平均年齢 (歳)
一般行政職	318,600	43.8
技能労務職	299,775	51.2
全職員 (除く水道事業等)	310,462	43.1

2 職員の勤務時間その他の勤務条件の状況

(1) 勤務時間


1週間の勤務時間	37時間45分
開始時刻	8時30分
終了時刻	17時15分
休憩時間	12時～13時

(2) 年次有給休暇の取得状況

総付与日数	6,158.0日
総取得日数	1,518.4日
全対象職員数	160人
平均使用日数	9.5日
取得率	24.5%

(3) 時間外勤務及び休日勤務等の状況 (水道事業、派遣職員を除く)

時間外勤務	総時間数	平均時間数
	17,832時間	89.1時間



ケーブルインターネットが良い理由★

716-21 kou simono Ureshino

株式会社 **テレビ九州**

0954-20-2580

嬉野市嬉野町下野甲 716-21

その1★

トラブル時の早い解決力!!

電話をかけたら音声ガイダンスにならずいつまでもつながらない<(`´)>とイライラした事はありませんか?テレビ九州なら**社員が対応し迅速にサポートに伺います!**

その2★

通信速度に自信があります!!


我が家のインターネット遅い気がする(´へ`)? という事はありませんか?テレビ九州なら**TVと同じ光ケーブル回線を使用しているインターネットになるので速度のロスが少ない!思ったより早いです!**

その3★

メール設定・無線設定が無料!!

テレビ九州なら**設定サポートは無料で伺います!**

ご希望の方には資料をお送りします
ただ今初期費用キャンペーン中!
ぜひお問い合わせ下さい☆



特集

行政から

地域づくり

くらしの情報

まちかどかわら版

健康

文化・スポーツ

市民のひろば

広告