

## (4) 特別休暇の概要（平成24年4月1日現在）

休暇の種類	付与日数・期間等	有給・無給の別
公民権行使のための休暇	必要と認める期間	有給
裁判員、証人、鑑定人、参考人等として官公署に出頭するための休暇	必要と認める期間	有給
骨髄液提供のための休暇	必要と認める期間	有給
社会貢献活動のための休暇	一つの年において5日を越えない範囲内	有給
子(小学校就学前)の看護のための休暇	一つの年において5日(子が2人以上の場合は10日)を越えない範囲内	有給
家族の看護のための休暇	一つの年において5日(対象家族が2人以上の場合は10日)を越えない範囲内	有給
感染症予防に関する法律等による交通の制限又は遮断による休暇	必要とする期間	有給
非常災害により交通が遮断又は途絶による休暇	1週間を超えない範囲内	有給
天変事変により職員の現住居の滅失・破壊による休暇	1週間を超えない範囲内	有給
交通機関の事故等による休暇	必要と認める期間	有給
忌引	死亡者の区分に応じ1日から10日の範囲	有給
父母の祭日	1日の範囲内	有給
結婚休暇	7日の範囲内	有給
介護休暇	介護を必要とする一の継続する状態ごとに、連続する6月の期間内	無給
妊婦の通勤緩和休暇	正規の勤務時間の初め又は終わりにおいて1日につき1時間を越えない範囲内で必要と認められる期間	有給
産前及び産後の通院休暇	区分により定めた回数で1回につき勤務時間の範囲内で必要と認められる時間	有給
生理休暇	2日を越えない範囲内	有給
妊娠障害休暇	7日を越えない範囲内で必要と認められる期間	有給
産前産後の休暇	産前8週間産後8週間	有給
出産補助休暇	出産の日から14日以内において3日を越えない範囲内の必要と認められる期間	有給
育児休暇	生後満1年に達しない子を育てる親に1日2回各30分	有給
夏季休暇	7月から9月までの期間内で原則として連続する3日の範囲内	有給

(5) 育児休業の状況（平成23年度）・育児休業の承認件数……3人

### 3 職員の分限及び懲戒処分の状況（平成23年度）

- 分限処分者数……1人（病気休職）
- 懲戒処分者数……該当なし

### 4 職員のサービスの状況（平成24年4月1日）

・公益法人等への一般職の地方公務員の派遣等に関する法律に基づく派遣の状況

派遣法人名	派遣者数
杵藤地区広域市町村圏組合	8人
佐賀県後期高齢医療広域連合	1人
佐賀県西部広域環境組合	1人

### 5 職員の研修及び勤務成績の評定の状況

(1) 研修の状況（平成23年度）

(単位：人)

区分	研修内容	受講者数
市町村振興協会等主催	新規採用者、政策課題、政策法務、監督者、管理者等	105
中央研修	選挙事務	1
佐賀県研修	佐賀県武雄土木事務所	1
海外研修	住民の環境意識の向上と持続可能な取り組み（ヨーロッパ2カ国）	1

(2) 勤務成績の評定の状況……勤務成績は、勤務実績及び懲戒処分等の有無により決定しています。

### 6 職員の福祉及び利益の保護の状況

- 健康診断の実施状況  
定期健康診断…受診者327人（職員194人、臨時・嘱託133人）、職員受診率98%（人間ドック受診者を含む）
- 勤務条件に関する措置の要求の状況、不利益処分に関する不服申立の状況等  
・該当なし

○問い合わせ 塩田庁舎 総務課 人事グループ TEL 0954-66-9111

## 「住民基本台帳カード」の取得について

運転免許証などの写真付き身分証明書をお持ちでない方は「住民基本台帳カード」を取得されませんか？

◆住基カード（500円必要です）を取得すると……

①写真付き住民基本台帳カードは次の本人確認の身分証明書として利用できます。

- 戸籍謄抄本、住民票の写しの請求時
- パスポートの申請時
- 戸籍届出時
- 金融機関等での手続き時

②住基カードの取得と同時に公的個人認証サービス（500円必要です。）を登録すると、自宅等のパソコンから確定申告ができるサービスを利用できます。

### ★申請の手続きに必要なもの

- ①官公署が発行した身分証明書や健康保険証等（身分証明書をお持ちでない方でも申請することができます。）
- ②印鑑



【写真付き】

【写真なし】

- 問い合わせ 塩田庁舎 市民課 窓口グループ TEL 0954-66-9118  
 嬉野庁舎 市民課 窓口グループ TEL 0954-42-3304

## 一人で悩まず電話してください 女性の人権ホットライン

～『全国一斉「女性の人権ホットライン」強化週間』～

夫やパートナーからの暴力、職場などでのセクシュアル・ハラスメント、ストーカー行為など、女性をめぐるさまざまな人権問題について相談を受ける専用電話相談窓口です。

「女性だから」という理由だけで、差別を受けたり、暴力・嫌がらせなどを受けたりして、一人で悩んでいませんか。そのようなときは、「女性の人権ホットライン」にご相談ください。相談は無料で、秘密は固く守られます。お気軽にご相談ください。

- 1 実施期間  
平成24年11月12日（月）～11月18日（日）【7日間】
- 2 開設時間  
午前8時30分～午後7時  
（土・日は午前10時～午後5時）
- 3 電話番号 0570-070-810  
ゼロナナゼロのハートライン  
（全国共通）
- 4 相談担当者 人権擁護委員、法務局職員



## 嬉野市行財政調査委員会の委員を募集します

嬉野市における行財政の運営に関し、第二次行財政改革大綱および実施計画の審議及び推進をしていただく委員を下記の要領により募集いたします。

嬉野市では市民の皆様のご意見を市政に反映させることにより、透明で健全な行政運営の推進を目指します。



記

- 公募委員数 5名（応募者多数の場合は抽選により決定いたします）
- 募集期間 平成24年11月1日～平成24年11月30日
- 協議内容
  - ・第二次行財政改革大綱及び実施計画の審議および推進に関すること
  - ・その他行財政改革の推進に係る必要な事項
- 任期 上記協議事項が終了するまで
- 住所要件 嬉野市内在住者
- 応募要件 嬉野市における他の委員等に選任されていない方
- 申し込み先 塩田庁舎 企画企業誘致課  
企業誘致グループ  
TEL 0954-66-9117

特集

行政から

地域づくり

くらしの情報

まちかどかわら版

健康

文化・スポーツ

市民のひろば

## みんなで創ろう！地域コミュニティ

今回は大草野地区地域コミュニティ運営協議会青少年育成部会の部長として活躍されている池田健一さんに地域コミュニティについて思いを語ってもらいました。

【将来どのような大草野地区になって欲しいのか】

地域の大人誰もが自分の家の子のように地域の子ども達にしかったり、ほめたりしながら地域ぐるみで子育てができる地域になって欲しいです。また、地域全体が一体となってイベント（夏祭りなど）開催ができるような大草野地区になって欲しいです。

【今後地域コミュニティの活動にどのようなかかわっていききたいですか】

子ども達にもコミュニティ活動を体験してもらおうように、親子で参加できる様々な種コミュニティ活動にも参加していききたいと考えています。

【その他(自由意見)】

コミュニティ活動に参加している方々は、地区の役職につかれている方や設立時から

参加されている方と固定化されているように感じます。

実際問題として、平日の昼間の活動等は、仕事があるため仕事を休んでまで活動するという事を強制できないところはあります。が、人の輪が広がらないことには地域コミュニティが衰退すると思われれます。より多くの方々がコミュニティ活動に参加出来る様な方法を今後考えて行かなければいけないと思います。



### ○問い合わせ

塩田庁舎 地域づくり・結婚支援課  
TEL 0954-166-1911 5

## コミュニティ助成事業で備品等購入



久間地区、吉田地区及び五町田地区の各コミュニティ運営協議会が、宝くじの助成金を受け活動に必要な備品等の整備を行いました。整備した備品等は、ブランドゴルフセット、視聴覚機器、屋外放送機器、テント、簡易倉庫等です。

各種備品等を整備したことにより、これまで以上にコミュニティ活動が活発になり、地域の活性化につながることが期待されます。



(コミュニティ助成事業で整備したブランドゴルフセット、簡易倉庫)

## みどり法律事務所

弁護士 鬼橋正敏 (佐賀県弁護士会所属)

事務所 〒843-0022 佐賀県武雄市武雄町大字武雄字竹下5663-2  
TEL 0954-22-6331  
FAX 0954-22-6332



# くらしの情報 & お知らせ



このコーナーでは「くらし」に関する情報や  
お知らせをお届けします。

特集

行政から

地域づくり

くらしの情報

まちかどかわら版

健康

文化・スポーツ

市民のひろば



## No. 10 「お茶の木は市のシンボルです」

嬉野市の木はお茶の木です。全国の自治体でもお茶の木や花を選定しているところがたくさんありますので紹介します。



### 【市町村の木に選定している自治体】

(埼玉県) 狭山市、(静岡県) 菊川市・牧之原市、  
(京都府) 宇治市・宇治田原町、(佐賀県) 嬉野市、  
(熊本県) 相良村、(鹿児島県) 南九州市 計8市町村

### 【市町村の花に選定している自治体】

(茨城県) 坂東市・大子町、(埼玉県) 所沢市・入間市・ふじみ野市・小鹿野町、  
(東京都) 武蔵村山市・瑞穂町、(岐阜県) 池田町、(三重県) いなべ市・志摩市・大台町・度会町・大紀町、  
(京都府) 和束町 計15市町

## 嬉野消防署からのお知らせ



### 消火器の規格が見直されました！！



多発している消火器の破裂事故を受け、消火器の規格が見直されました。

消火器に①の表示があるか？

住宅用消火器と表示されているか？

①



新しい表示

②

1. 天ぷら油火災の消火は、鍋から近いと油がとび散ることがありますので、3m程度離れて放射してください。途中で消えても、また火が付く場合がありますので全量放射し、ガス栓はすぐに締めてください。
2. 消火薬剤の再充てんはできません。
3. 指示圧力計の指針が緑色の範囲にあれば正常です。定期的に取り扱説明書に沿った点検を実施してください。  
緑色範囲 7.0～9.8 (×10<sup>5</sup>MPa)



変更される前の表示

### 住宅用消火器

住宅に設置されている消火器については、新規規格消火器に替える義務はありませんが、消火器メーカーで耐用年数を決めてありますので、期限が過ぎている場合は、更新されることをお勧めします。



### 住宅用火災警報器の設置はお済みですか？



すでにほとんどのご家庭で設置して頂いている住宅用火災警報器ですが、未だ未設置のご家庭があります。

設置していたおかげで火災を未然に防ぐことができた事例が多く挙がっています。

みなさんの大切な命、財産を守るためにも1日も早い設置をお願いします。

また、設置はしていても誤作動を防ぐため電池を外しているご家庭はありませんか？

もしもの時に鳴らないのでは意味がありません！きちんとした設置をお願いします。

※住宅用火災警報器は右の「NSマーク」のついたものを選びましょう。



住宅用火災警報器や消火器の訪問販売には **注意!**

不審に思ったら、次の事に注意して下さい。※住宅用火災警報器は、クーリングオフの対象です。

◆はっきり断る。◆書類(契約書)には、押印やサインをしない。

◆相手が脅迫的な行動に出た時は、警察に通報する。



○問い合わせ 嬉野消防署 予防係 TEL 0954-43-2119

## ごみ収集の休止期間について (お知らせ)

杵藤クリーンセンターの  
焼却施設等の  
定期検査に伴う

11月15日(木)と11月16日(金)の2日間は  
「燃やせるごみ」の収集を休止します。

- ※ 杵藤クリーンセンターの焼却施設等の定期検査のため、ご迷惑をおかけしますが、よろしくお願いします。
- ※ 燃やせるごみ以外については通常どおり収集いたします。
- ※ 嬉野市ごみ中継基地への持ち込みは受け付けます。



○問い合わせ 嬉野庁舎 環境下水道課 環境・廃棄物グループ  
TEL 0954-42-3317

## 空き家情報登録制度「空き家バンク」ができました

- ◆「空き家バンク」は、空き家を売りたい又は貸したい方が市の「空き家バンク」に登録し、その物件を市がホームページで全国に紹介する制度です。
- ◆空き家になっている物件を有効活用したい場合、この制度に登録して、購入・賃借希望者と当人同士で交渉・契約をしていただくこととなります。市内の宅建業者の仲介を依頼することもできます。
- ◆市が、UIターンを始め嬉野市への定住をお考えの皆さんに希望に沿った物件をご紹介しますのでどうぞご利用ください。
- ◆登録できる物件は現に空き家であるか、おおむね一か月以内に居住しなくなる予定の家屋です。
- ◆現在、空き家の登録はもちろん、ご近所様からの情報も募集中です。お気軽にご相談ください。



※空き家バンクは、市への定住及び地域の活性化（地域コミュニティ機能の維持・活性化）を目標に掲げていますので、その趣旨に賛同できない方は利用できませんのでご了承ください。また、賃貸・分譲を目的として建てられた建物についても利用できません。

○問い合わせ 塩田庁舎 企画企業誘致課 企業誘致グループ TEL 0954-66-9117

## 振り込め詐欺に注意 !!

県内では、8月末現在オレオレ詐欺などのいわゆる振り込め詐欺が7件、社債や未公開株の取引を持ちかける利殖勧誘詐欺などの特殊詐欺が13件発生しています。そのうち鹿島警察署管内の発生は、振り込め詐欺3件、特殊詐欺2件となっており、全発生件数の25%が鹿島署管内で発生しています。また、被害に遭われた方を年代別で見ると、50代から80代の方が半数以上を占めていますが、20代から80代までの幅広い層で被害に遭われています。

突然の電話や訪問があったら、自分一人で判断せず、家族や警察に相談しましょう。また、「慌てず、あせらず、落ち着いて」対応できるよう、日頃から家族で話し合っておきましょう。

### 《犯人の騙し言葉例》

- ◆オレオレなどと息子になりました犯人の言葉 「電話番号が変わった」「代わりの者にお金を渡して」
- ◆警察官や金融機関職員等になりました犯人の言葉 「カード預かります」
- ◆融資保証金を狙った犯人の言葉 「先に保証金を払ってください」
- ◆還付金を狙った犯人の言葉 「お金を返すからATMへ行ってください」
- ◆社債、未公開株や外国通貨等の取引、パチンコ・競馬必勝法などを騙った犯人の言葉 「必ずもうかる」「過去の被害金を取り戻します」

○ご相談は、鹿島警察署生活安全課 TEL 0954-63-1111までお願いします。





特集

行政から

地域づくり

くらしの情報

まちかどかわら版

健康

文化・スポーツ

市民のひろば

10月13日(土)・14日(日)

◎みゆき公園

第1回九州フライング・フェスティバルin嬉野温泉  
〜待ちに待ったみゆきドームが完成!!〜

みゆき公園内に完成した全天候型運動施設「みゆきドーム」の完成記念イベントとして「第1回九州フライング・フェスティバルin嬉野温泉」が開催されました。

ドーム内の特設ステージでは、ハワイから来日したスペシャルゲストのライブや、九州各地から集まったフラダンスチームのステージが繰り広げられ、歓声と拍手が響き渡りました。また、多目的広場の出店エリアでは、ハワイアンショップや嬉野特産品コーナーが賑わいをみせました。



多目的広場のうれしの茶や特産品ブースも賑わったよ!!



完成したみゆきドームでステージイベントを楽しむ観客たち

10月14日(日)

◎轟小学校

第1回 轟・大野原地区大運動会  
〜全員一緒にズンドコ♪総おどり〜



会長のかけ声で総おどりを楽しむ参加者たち

今回初めてとなる、轟地区・大野原地区合同の大運動会が秋空の下で開催されました。競技は各地区が獲得した点数を競う対抗方式で行なわれ、各競技ごとに応援テントからは熱い声援が送られました。真剣勝負の60mや80mの短距離走をはじめ、会場が笑いに包まれるパン食い競争や風船運び、地区の威信をかけた綱引きなど、会場は大盛り上がりでした。

また、地域コミニティ・森本会長の発案で今年初めて行なわれた総おどりでは「ぎよしのズンドコ節」をバックに、会場全員がダンシング♪ 笑顔満載の運動会となりました!!

地元の人たちが楽しみにしている秋の恒例行事「吉田地区体育大会」が、吉田中運動場で開催されました。競技は吉田6地区対抗で行なわれるとあって、出場者は地区の応援を背に真剣な表情。パン食い競争や100m走、カード合わせ競争などの定番競技をはじめ、各地区から24名が参加して行なう「大玉送り」では、各地区の応援テントからも大歓声を送られていました。ほかにも玉入れやムカデ競争、大縄跳びなど、盛り上がる団体競技が多く、会場は歓声と笑いがたえないにぎやかな1日となりました。

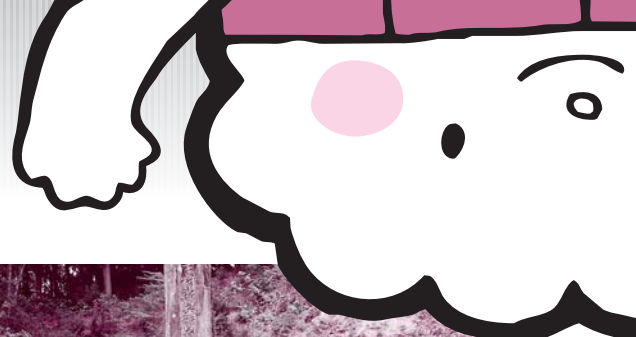
10月14日(日)

◎吉田中学校

住民手作りの吉田地区体育大会  
〜地区の威信をかけた熱い一日!〜



住民の団結力が決め手!? 盛り上がった大玉送り競技



特集

10月11日木・12日金 ◎塩田中学校など  
ユニバーサルデザインオペラ「魔法の笛と鈴」  
～プロ劇団の公演を小中学生が鑑賞～



オペラを好演した劇団員の皆さん

初めて見る人にも分かりやすく構成されたユニバーサルデザイン（UD）オペラが、塩田中体育館で公演され、五町田小や久間小、うれしの特別支援学校の子どもたちがプロの舞台を鑑賞しました。

本格的に作り込まれた舞台で、東京や福岡など全国で活動する劇団員たちがオペラ「魔法の笛と鈴」を好演し、舞台から降りて子どもたちの合間をかけ回ったり、声を掛けたりと、親しみやすい演出に子どもたちもいつの間にか物語に引き込まれて楽しんでいました（嬉野市体育館・吉田小でも巡演されました）。

行政から

地域づくり

くらしの情報

まちかどかわら版

健康

文化・スポーツ

市民のひろば



茶壺道中出発式に参列した皆さん

10月6日土 ◎吉村新兵衛翁頌徳碑  
聖福寺献上 茶壺道中出発式  
～茶祖頌徳碑前で関係者がうれしの茶出発式～

九州各地のお茶の産地が福岡に集まり、日本茶にゆかりの深い「聖福寺」へお茶を献上する「第2回 茶壺道中」の出発式が、うれしの茶の茶祖・吉村新兵衛翁頌徳碑前で行なわれました。出発式には嬉野市の茶業関係者に加えて、上不動地区で茶業を営む吉村新兵衛の子孫や地元の人たちも参列しました。

出発した茶壺は福岡に運ばれ、鹿児島や長崎などの茶産地の茶壺とともに10月8日（月）聖福寺に献上されました。この茶壺道中に合わせ、博多駅でお茶の試飲や販売も行なわれ、うれしの茶をPRしました。



天候にも恵まれいいテニス日和でした

誰でも楽しめる大会です  
次回は参加してみませんか？



車いすのプレイヤーと、健常者がダブルスになってゲームする「ニューミックステニスin嬉野」が開催されました。今年で5回目となり年々参加者も増えて、今回は50人以上が出場。九州をはじめ、茨城や福島など東北からのゲストプレイヤー、そしてロンドンパラリンピック4位入賞の川野将太選手も参加し、初日の試合後は懇親会で選手同士の交流を深めました。

また、試合の審判やボールボーイ、出場者の会場への移動のサポートなどに、嬉野中と塩田中のソフトテニス部員がボランティアで参加し、大会を縁の下から支えてくれました。

10月20日土・21日日 ◎みゆき公園テニス場  
第5回 ニューミックステニスin嬉野  
～東北からゲストプレイヤーも参戦～





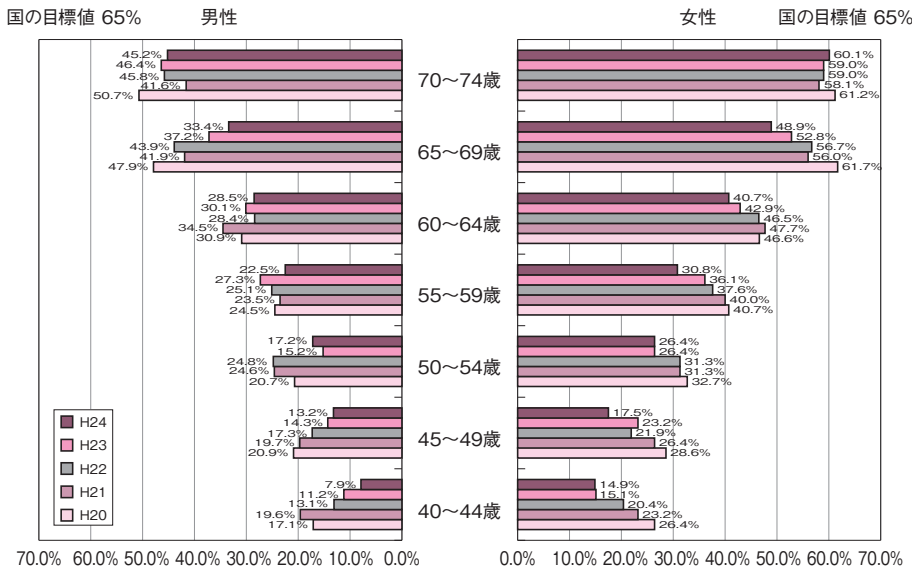
# 《シリーズ:特定健診》～10年後も健康なあなたでいるために～

嬉野市では40～74歳の国保加入の方を対象に特定健診を7月1日から8月31日実施しました。特定健診が始まってから今年度までの受診率についてお知らせします。受診率は年々低下し、目標とする65%にはほど遠い結果となりました。

過去5年間の受診率

年度	対象者数(人)	受診者数(人)	受診率
H24(速報値)	5,558	1,948	35.0%
H23(速報値)	5,733	2,112	36.8%
H22(確定値)	5,496	2,148	39.1%
H21(確定値)	5,622	2,225	39.6%
H20(確定値)	5,731	2,382	41.6%

## 20年度からの特定健診受診率の推移



○問い合わせ 塩田庁舎 健康づくり課 TEL 0954-66-9120

# 4種混合予防接種を開始します

11月1日から、4種混合（沈降精製百日せきジフテリア破傷風不活化ポリオ混合ワクチン）予防接種が導入されます。この予防接種は、今までの3種混合と不活化ポリオワクチンを合わせた予防接種です。

- 対象者 生後3か月に達する者（H24. 8. 1生まれ以降）で3種混合ワクチン未接種かつポリオワクチン未接種の方。

○問い合わせ 塩田庁舎 健康づくり課 健康増進グループ TEL 0954-66-9120  
塩田保健センター TEL 0954-66-9133

## 身体障害者更生相談所巡回相談のご案内

- ◆日時 12月20日(木) 13:00～
- ◆相談員 医師、身体障害者更生相談所職員等
- ◆相談内容 (1)身体障害者手帳交付に関する診断。診断科目は整形外科、耳鼻咽喉科。  
(ただし、耳鼻咽喉科については聴力検査のみ。診断書作成は不可。)  
(2)医療に関する相談。  
(3)補装具の交付又は修理、適合等に関する相談、判定。  
(4)施設入所等に関する相談、その他更生指導に関すること。
- ◆対象者 身体に機能的障害を有し、上記のいずれかについての相談を希望する者。ただし、手帳に関する診断については、身体障害者福祉法に基づく指定医師に治療又は指導（通院）を受けている者を除く。
- ◆予約 実施日の一週間前まで（人数に制限があります）

○予約・問い合わせ 塩田庁舎 福祉課 TEL 0954-66-9121  
嬉野庁舎 健康福祉課 TEL 0954-42-3306

特集

行政から

地域づくり

くらしの情報

まちかどかわら版

健康

文化スポーツ

市民のひろば





健診を受ける機会のない18~39歳の皆さん!

## 健康づくり健診 で自分の身体をメンテナンス!!

職場等で健康診断を受ける機会のない方は、ご都合のよい日にぜひ受診ください。

健診日	会場	受付時間
11月27日(火)	塩田保健センター	9:00~10:30
11月28日(水)	嬉野市公会堂	

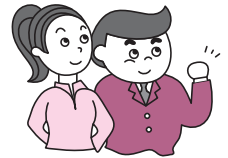
☆対象者 嬉野市内にお住まいの18~39歳の方(平成24年4月1日現在の年齢)

☆内容・料金 ◎問診・身体計測・血圧測定・尿検査・血液検査・診察・歯科健診

(必要と判断された方のみ:心電図・眼底検査・貧血検査)

◎健診に要する費用は、一人あたり5,500円ですが、**個人負担は1,000円です!**

【注意】 ●受診希望の方は、朝食は食べずに受診してください。



今までに検査を受けたことがない40歳以上の皆さん!

## 肝炎ウイルス検診 で肝がん予防!!

肝炎ウイルスに感染していないかどうか、一生に一度は検査しておきましょう。

健診日	会場	受付時間
11月27日(火)	塩田保健センター	9:00~10:30
11月28日(水)	嬉野市公会堂	

☆対象者 今までに検査を受けたことがない、嬉野市内にお住まいの40歳以上の方(平成24年4月1日現在の年齢)

☆内容・料金 ◎問診、血液検査(B型・C型肝炎ウイルス検査)

◎検診に要する費用は、一人あたり2,599円ですが、**個人負担はありません!!**

【注意】 ●受診をご希望の方は、ご予約ください。(塩田保健センター TEL 0954-66-9133)



©2012 さが研.net

今年度はこれで最後!!

## 日曜検診 実施します!!

チャンス1: 全てのがん検診を半日で!

検診日: 平成24年11月25日(日)

受付時間: 8時20分~11時

検診内容: 20~39歳女性...子宮頸がん検診

40歳以上女性...胃・肺・大腸・乳・子宮頸がん検診

40歳以上男性...胃・肺・大腸・前立腺がん検診

(平成24年4月1日現在の年齢)

チャンス2: 乳がん検診の受け忘れはこちら!

検診日: 平成24年12月2日(日)

受付時間: 9時00分~10時30分

検診内容: 40歳以上女性...乳がん検診

(平成24年4月1日現在の年齢)



どちらの日程も

会場は塩田保健センターです。

※予約制です。お早めにお申し込みを!

予約先: 塩田保健センター

TEL 0954-66-9133

※乳・子宮頸がん検診は、2年に1回の受診となっていますが、無料クーポン券をお持ちの方は、23年度受診していても24年度も受診可能です。

○問い合わせ: 塩田庁舎 健康づくり課 TEL 0954-66-9120

特集

行政から

地域づくり

くらしの情報

まちかどかわら版

健康

文化スポーツ

市民のひろば



第2回 市民公開講座

入場  
無料

# うれしのぞ 元気<sup>!!</sup>をあなたに

♡ 見つめよう！自分のこころと身体 ♡



シーボルトの湯

平成24年

# 11/10<sup>土</sup>

場所／

嬉野市文化センター3階

(嬉野市役所嬉野庁舎北側)

エレベーター  
完備

受付時間／12:30~13:00 開演時間／13:00~16:00

## プログラム

■ 講演 (13:10~14:35)

~ここまで進化したがん治療=体にやさしいがん治療~

乳がんの最近の治療

嬉野医療センター外科医長 古川 克郎

胃がん・大腸がんに対する最近の外科治療

嬉野医療センター外科医長 荒木 政人

早期の胃がんは内視鏡で切除!

嬉野医療センター消化器内科部長 網田 誠司

~報告~

嬉野市のがん検診実施状況について

嬉野市役所健康づくり課主任 吉村 弘子

■ 特別講演 (14:40~16:00)

講師:

池田 香代子氏

ドイツ文学翻訳家、口承文芸研究家  
『世界がもし100人の村だったら』著者

演題:

「生きるということ  
100人村からの  
メッセージ」



主催／嬉野市・嬉野医療センター 共催／嬉野町医師会・塩田町医師会・嬉野市健康づくり推進協議会  
お問い合わせ先／嬉野市役所健康づくり課：0954-66-9120 嬉野医療センター：0954-43-1120

駐車場は嬉野市役所嬉野庁舎前駐車場をご利用ください。

この事業は平成24年度佐賀県自殺対策緊急強化基金事業補助金を活用しています。

嬉野温泉公式キャラクター  
ゆっつらくん

特集

行政から

地域づくり

くらしの情報

まちかどかわら版

健康

文化・スポーツ

市民のひろば